

**SALO**  
**Suomusjärvi Kitula**  
**maakaapelikaivun arkeologinen valvonta**  
**Paavolan ja Mikkelin pelloilla**  
**sekä**  
**Lehtiniemen kivikautisella asuinpaikalla**  
**2019**



**Janne Soisalo**



**Tilaaaja: Eltel Networks Oy**

## Sisältö

<b>Perustiedot</b> .....	<b>2</b>
<b>Yleiskartta</b> .....	<b>3</b>
<b>Valvonta</b> .....	<b>3</b>
1. Lehtiniemi .....	4
2. Paavolan ja Mikkelin pellot.....	5
<b>Tulos</b> .....	<b>6</b>

*Kansikuva:* Lehtiniemen aluetta ennen kaivua.

## Perustiedot

*Alue:* Salo, Suomusjärvi Kitula. Kivikautiset asuinpaikat *Lehtiniemi* (mj. tunnus: 776010033) ja *Paavolan ja Mikkelin pellot* (mj. tunnus: 776010032)

*Tarkoitus:* Valvoa, tuleeeko *Lehtiniemi* sekä *Paavolan ja Mikkelin pellot* – muinaisjäännösten kohdille kaivettavilla maakaapelilinjoilla esiin säilynyttä kiinteää muinaisjäännöstä joka voisi vaatia tarkempia tutkimuksia.

*Työaika:* Maastotyö 14.–15.10.2019

*Tilaaaja:* Eltel Networks Oy

*Tekijät:* Mikroliitti Oy, Janne Soisalo

*Tutkimuslupa:* 8.10.2019 MV/176/05.04.01.2/2019

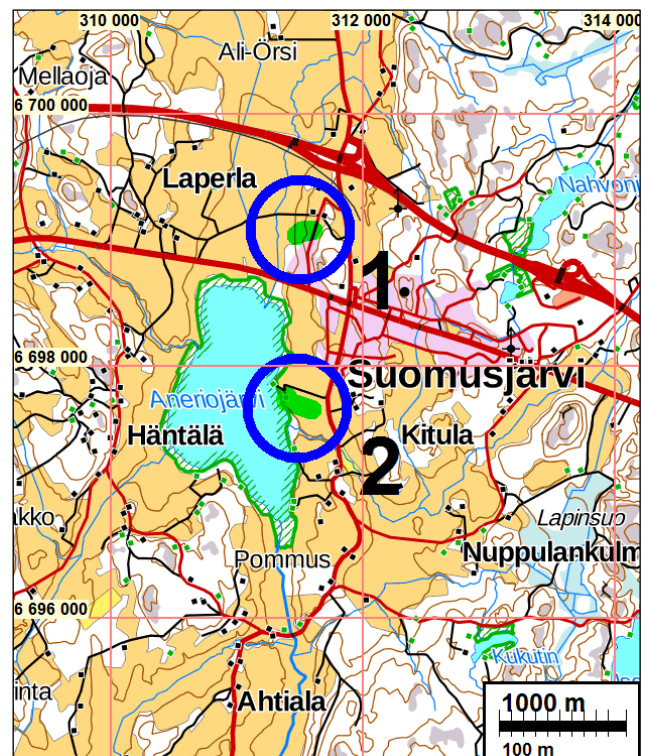
*Aikaisemmat tutkimukset:* Lehtiniemi: Ville Luho inventointi 1945, Eeva Raike inventointi 1994, Heljä Brusila koekaivaus 2000. Paavolan ja Mikkelin pellot: Anja Sarvas tarkastus 1972, Matti Bergström koekaivaus 1984, Eeva Raike inventointi 1994 ja koekaivaus 2007.

*Tulokset:* Arkeologin valvonnassa kaivetuilla maakaapelilinjaosuuksilla ei todettu kiinteitä muinaisjäännöksiä tai muita arkeologisia jäännöksiä.

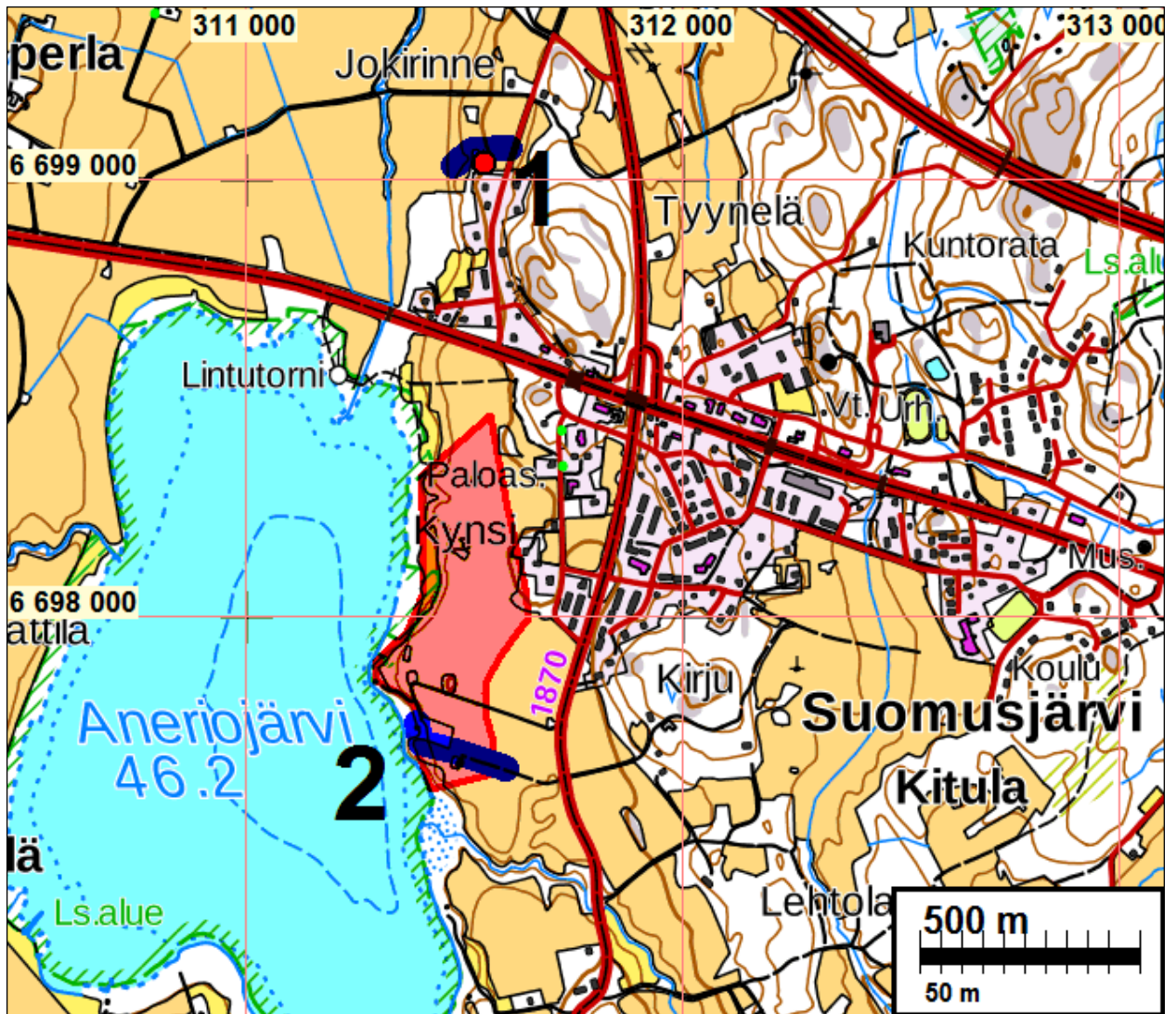
*Selityksiä:* Koordinaatit ja kartat ovat ETRS-TM35FIN koordinaatistossa. Kartat ovat Maanmittauslaitoksen maastotietokannasta lokakuussa 2019, ellei toisin mainittu. Muinaisjäännösrekisteri on tarkastettu 10/2019. Valokuvia ei ole talletettu mihinkään viralliseen arkistoon, eikä niillä ole mitään kokoelmatunnusta. Valokuvat ovat digitaalisia ja ne ovat tallennettu Mikroliitti Oy:n serverille.

Valvonnassa kaivetut alueet vihreällä sinisen ympyrän sisälle:

- 1) *Lehtiniemi*
- 2) *Paavolan ja Mikkelin pellot*.



### Yleiskartta



Arkeologisessa valvonnassa kaivetut maakaapelilinjaosuudet sinisellä.

**1 = Lehtiniemi**, punainen pallo on muinaisjäännösrekisterin mukainen paikkatieto kivikautiselle asuinpaikalle. **2 = Paavolan ja Mikkelin pellot**, punainen alue on muinaisjäännösrekisterin mukainen kivikautisen asuinpaikan rajaus

### Valvonta

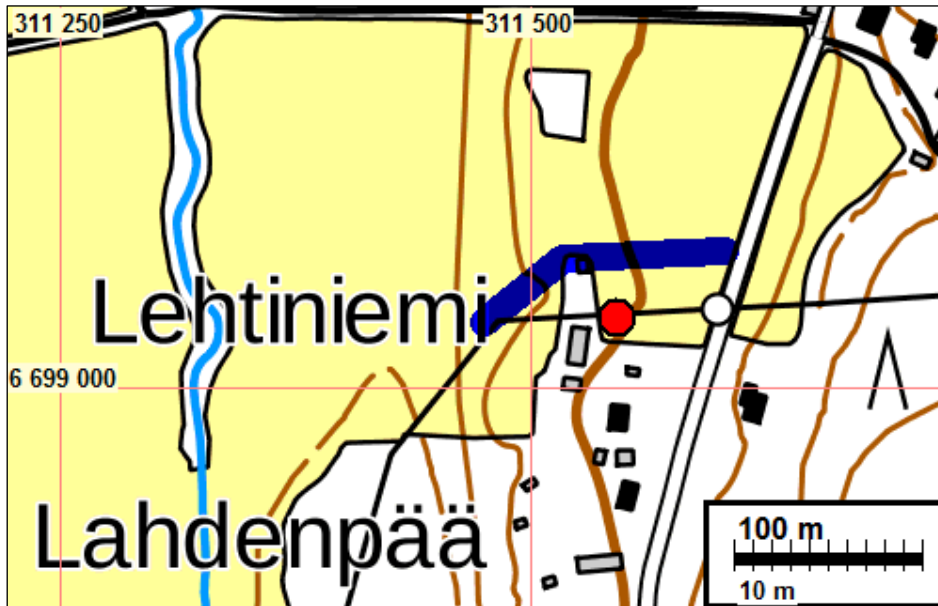
Eltel Networks Oy:llä on maakaapelihanke Salossa, Suomusjärven Kitulan alueella. Varsinais-Suomen maakuntamuseo antoi hankkeesta lausunnon 23.5.2019 (Dnro 6665–2019, 11 05 02), jossa edellytettiin maakaapeliojien kaivun arkeologista valvontaa *Lehtiniemi* (muinaisjäännöstunnus: 776010033) kivikautisen asuinpaikan oletetulla kohdalla, sekä *Paavolan ja Mikkelin pellot* (776010032) – nimisen kivikautisen asuinpaikan eteläisessä osassa. Eltel Networks Oy tilasi valvonnan Mikroliitti Oy:ltä. Museovirasto antoi 8.10.2019 (MV/176/05.04.01.2/2019) tutkimusluvan *Lehtiniemi* ja *Paavolan ja Mikkelin pellot* muinaisjäännöksillä tehtävälle arkeologiselle valvonnalle. Janne Soisalo valvoi maakaapeliojan kaivua Lehtiniemen kohdalla 14.10.2019 ja Paavolan ja Mikkelin pellot – muinaisjäännösalueella 15.10.2019, valvonnan kannalta hyvissä olosuhteissa.

Valvonnassa kaivettavat linjaosuudet tarkastettiin silmämääräisesti ennen kaivutöiden aloittamista, mahdollisten maanpinnalle näkyvien rakenteiden ja löytöjen havaitsemiseksi. Valvotuilla alueilla maakaapeliojat kaivettiin määräsyvyyteen noin 10 cm syvinä kerroksina edeten. Kaivun



edetessä tarkasteltiin sekä kaivettavaa maata että kaivettuja maakaasoja. Tarvittaessa kaivaminen keskeytettiin tarkempien havaintojen tekemiseksi.

### 1. Lehtiniemi



Punainen pallo osoittaa muinaisjäännösrekisterin mukaisen *Lehtiniemi*-kivikautisen asuinpaikan sijainnin. Sinisellä viivalla arkeologisessa valvonnassa kaivettu maakaapelilinjaosuus.

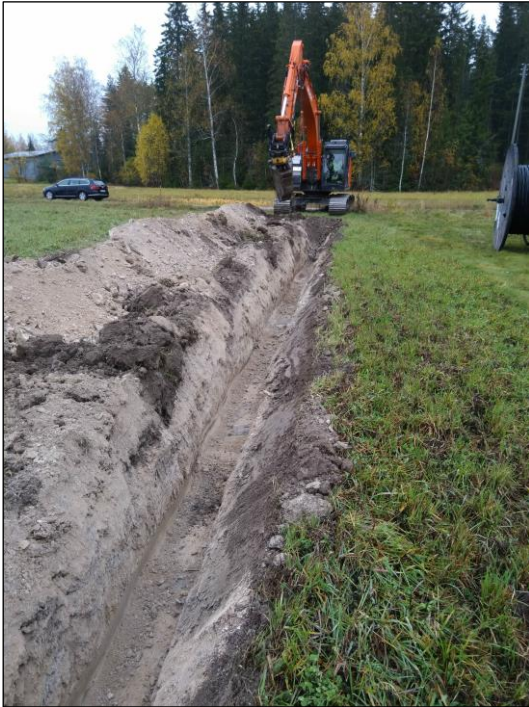
Muinaisjäännösrekisterin mukaan alueelta tunnetaan kivikautisia löytöjä, joiden tarkempi löytöpaikka ei ole selvää. Kivikautista asuinpaikkaa on tutkittu vuoden 1994 inventoinnissa sekä vuoden 2000 koekaivauksilla. Kummassakaan ei ole löydetty mitään viitteitä muinaisjäännöksestä.

Valvonnassa kaivettava maakaapelilinja alkoi Lehtiniemen talon länsipuolelta paikasta, jossa maasto muodostaa selkeän terassimaisen tasanteen, päättyen Myllytiehen. Kaivettu oja oli leveydeltään noin metrin ja syvyydeltään noin 80 cm. Oja kaivettiin koko matkalta viljelykäytössä olevaan peltoon. Pellon kyntökerros ulottui noin 30 cm syvyyteen, jonka alla oli koskematon, tiivis ja lustoinen savikerros. Kaivuuojan profiili oli koko matkalta samankaltainen.

Mitään kiinteään muinaisjäännökseen viittaavaa ei havaittu valvonnan aikana. Valvottavalta alueelta ei myöskään löydetty irtolöytöjä. Näiden havainnointiin olosuhteet olivat kuitenkin hankalat, sillä pellot olivat kasvipeitteisiä. Valvotulla alueella sijainnut mahdollinen kivikautinen asuinpaikka on todennäköisesti sekoittunut pellon kyntökerrokseen.

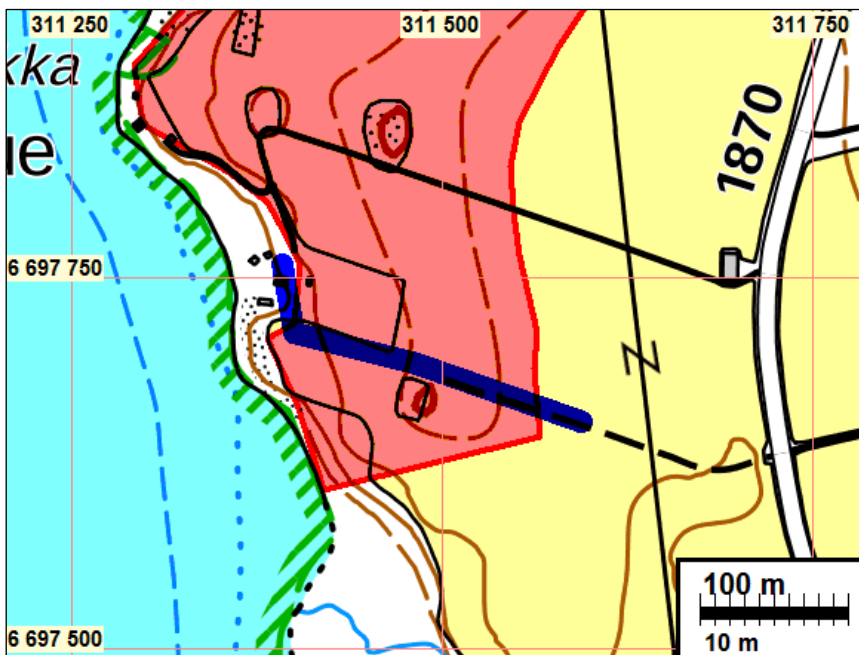


Maakaapelilinjan reittiä pellolla ennen kaivamista.



Saviselle pellolle kaivettua maakaapeliojaa.

## 2. Paavolan ja Mikkelin pellot



Muinaisjäännösalueen rajaus punaisella. Arkeologisessa valvonnassa kaivettu maakaapelilinja osuus sinisellä.

Muinaisjäännösrekisterin mukaan alueelta on löytynyt kiviesineitä sekä liesi. Paikalla vuosina 1972, 1984 ja 1994 tehdyissä tutkimuksissa ei todettu merkkejä muinaijäännöksestä. Näissä tutkimuksissa on tehty pintapuolista alueen tarkastelua (mm. pintapuolista pellolla), tai tutkittu aluetta rannan läheisyydessä. Vuoden 2007 koekaivauksessa säilynyttä kiinteää muinaijäännöstä todettiin kyntökerroksen alla.

Valvonnassa kaivettava maakaapelilinja alkoi Aneriojärven rantatörmän päällä olevan kesämökin pihasta ja jatkui kohti itää, päättyen 20 metriä suojellun alueen ulkopuolelle. Kaivettu oja oli leveydeltään vajaan metrin sekä syvyydeltään noin 80 cm. Oja kaivettiin koko valvottavalta matkalta joko viljelykäytössä olevaan peltoon tai entiseen sellaiseen. Mökin pihalla maa oli vanhaa peltoa, ja pintamaa oli savensekaista multaa. Noin 30 cm syvyydeltä alkoi tiivis ja sekoittumaton



savimaa. Mökkitontilta itään päin mentäessä, pellon korkeimmalla kohdalla, oli maa pellon kyntökerroksen alla noin 10 m matkalla huomattavan kivistä, sekä paikoitellen hieman hiekkaisempaa. Muuten koko pellon alueella oli noin 30 cm kyntökerros, ja sen alla tiivis, koskematon savi.

Mitään kiinteään muinaisjäännökseen viittaavaa ei havaittu valvonnan aikana. Myöskään irtolöytöjä ei todettu. Paikalla käyneen maanomistajan mukaan pellostä on kuitenkin löydetty aikojen saatossa useita kivistä. Ainakin valvotulla alueella paikalla sijainnut kivikautinen asuinpaikka on todennäköisesti sekoittunut löytöineen kyntökerrokseen.



Vasemmalla maakaapeliojan reittiä peltoalueella, ennen kaivamista. Oikealla kaivetun ojan seinämää. Näkyvissä muokauskerros, jonka alla savi.



Pellon poikki kaivettu maakaapelilinja.

### **Tulos**

Valvonnassa kaivettavat maakaapelilinjat kulkivat *Lehtiniemi* –nimisen kivikautisen asuinpaikan oletetun sijaintipaikan pohjoispuolitse, sekä *Paavolan ja Mikkelin pellot* –nimisen kivikautisen asuinpaikan muinaisjäännosalueen eteläosassa. Näillä arkeologisessa valvonnassa kaivetuilla maakaapelilinjaosuuksilla ei todettu säilyneitä kiinteitä muinaisjäännöksiä tai muita arkeologisesti merkittäviä löytöjä.

1.11.2019

Janne Soisalo,  
Mikroliitti Oy